

Vezetéknélküli kamera Wifi



Használati utasítás

1. Bevezetés

Köszönjük hogy nálunk vásárolta a termék-vezeték nélküli wifi kamerát. Biztosak vagyunk benne hogy a kamera könnyebíti a jelenlegi helyzetét. A vezeték nélküli WiFi kamera bárholnan elérhető, ahol van internet-hozzáférés. Ha nincs internet-hozzáférése, akkor távolról nem csatlakozhat a kamerához. A kamera lehetővé teszi mind az felhő tárolását az Amazon Web Services / AWS segítségével (ahol az AWS felhőben az első 30 napban történő tárolás ingyenes), mind a memóriakártyán (nem tartozék).

A részletesebb utasításokat, valamint a biztonsági figyelmeztetéseket az alábbiakban olvashatjuk.

2. A CSOMAG TARTOZÉKA

A csomag az alábbiakból áll össze:

- I. Vezetéknélküli wifi kamera
- II. Csavarok (a falra való rögzítésére -opcionális)
- III. AC/DC adapter
- IV. Tápkábel
- V. Hordozó (a falra való rögzítésére -opcionális)



I.



II.



III.



IV.



V.

3. A KAMERA FUNKCIÓI



1. Adatok mentése a felhőben (AWS/Amazon Web Services) az első 30 napban történő tárolás ingyenes. Később minimális hozzá fizetéssel (havi és évi utalás, az árakat az Amazon határozza meg).
2. Videók készítése
3. Kapcsoló (távirányítós)
4. Hangriasztó
5. A rögzítési időközök beállítása (pl. Csak bizonyos órákon)
6. Támogatja az iOS operációs rendszert
7. Támogatja az Android operációs rendszert
8. Kétirányú audio-video kommunikáció (például kaputelefonként szolgálhat)
9. Nézés és hallgatás élő kamerán keresztül (távolról)
10. WiFi - vezeték nélküli 2,4 GHz-es WiFi hálózaton alapszik (ha az útválasztónál van beállítva 5G vagy 5 GHz-es hálózat, akkor azt 2,4 G-ra kell állítani - további utasításokért forduljon a szolgáltatóhoz vagy az internetszolgáltatóhoz)
11. Támogatja a micro Sd kártyát (128GB)- nincs hozzá téve
12. Infrapiros éjjeli látás (teljes sötétségben való megtekintés vagy videózás)
13. Felvételek megtekintése
14. Vízszintes (355 fok) és függőleges (120 fok) kameravezérlés, akár távolról is
15. Automatikus mozgásérzékelő

4. BIZTONSÁGI FIGYELMEZTETÉS

BIZTONSÁGI FIGYELMEZTETÉS

- I. Ha úgy döntött hogy felrögzíti a kamerát a falra, vagy a mennyezetre /stb/., győződjön meg róla hogy jól van elhelyezve mert különben a kamera lezuhanhat, megsérülhet amire a gyártó/forgalmazó/eladó nem fogadja el a panaszt.
- II. Az első használat előtt ellenőrizze, hogy van-e 2,4 GHz-es WiFi hálózat az otthoni (vagy üzleti) útválasztónál (a kamera nem fog működni egy 5,0 GHz-es WiFi hálózaton).
- III. Kerülje el a nem megfelelő felhasználást, rázkódásokat, rezgéseket, erős szorítást és hasonló műveleteket, amelyek a terméket károsíthatják.
- IV. Puha, száraz ruhával törölje le a szennyeződést; Használjon semleges tisztítószeret a nehezebb szennyeződésekhez
- V. Kerülje, hogy a kamerát közvetlenül a rendkívül fényes tárgyakra, például a napra irányítsa, mivel ez károsíthatja a képérzékelőt.
- VI. Csak az eredeti felszerelést használja.
- VII. Vegye figyelembe a használati utasításokat.
- VIII. Hőforrástól, például radiátoroktól, tűzhelytől és más hűtőbordaktól távol tartandó.
- IX. A kézikönyvben szereplő képeket és képernyőképeket kizárólag termékünk használatának magyarázatára használjuk.
- X. A kézikönyvben szereplő összes kép és példa csak hivatkozási célokat szolgál.

Ha bármilyen olyan problémát tapasztal a fényképezőgéppel, amelyet a használati útmutató nem ismertet, forduljon a forgalmazóhoz.

Megpróbáltuk biztosítani az utasítások teljességét és helyességét, de továbbra is lehetnek eltérések az adatok része és a tényleges helyzet között, főleg azért, mert a digitális mezőben a változások az eladó által nem befolyásolható fénysebességgel történnek (pl. AWS-Amazon Web) Szolgáltatás stb.). Ha bármilyen kérdése vagy kifogása van, kérjük, vegye fel a kapcsolatot az eladóval.

A felhasználó felel az ezen utasítások megsértése miatti károkért vagy hibás működésért.

5. A KAMERA CSATLAKOZTATÁSA AZ ÁRAMELLÁTÁSHOZ

Mielőtt folytatná, a kamerát először csatlakoztassa a tápegységhez. Csatlakoztassa a tápkábelt az adapterhez (USB-csatlakozó), és a kábel kisebb csatlakozóját (mikro-USB) a kamera hátuljához, a nyílás jobb oldalán, amely alatt az "USB" feliratot kell feltüntetni.

A kamera hálózati csatlakoztatása után legalább egy percet várjon, amíg a kamera kalibrálódik! Ne kapcsolja ki a kamerát, ne érintse meg, hanem hagyja, hogy a végén kalibráljon!

Honnan tudjuk, hogy a kamera kalibrálva van? Ezt észreveszi az a tény, hogy kb. 30 másodperc elteltével, amikor csatlakozik a tápegységhez, a kamerafej automatikusan vízszintesen és

függőlegesen mozogni kezd, de a kalibrálási folyamat befejezése után a kamera leáll a vízszintes és a függőleges tengely körül. Ez a folyamat akár két percet is igénybe vehet.

6. HOGYAN KELL FELRAKNI A MOBIL APPLIKÁCIÓT

Amint azt a bevezetésben kifejtettük, a kamera távolról bárholnan elérhető, internet-kapcsolattal. A kamera elérése a mobil alkalmazások segítségével a legegyszerűbb. Az alábbiakban bemutatjuk az alkalmazás telepítését, amelyet telepíteni kell a mobil eszközre (telefon, táblagép, ...).

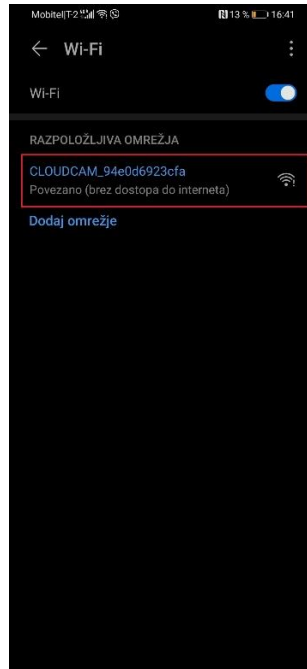
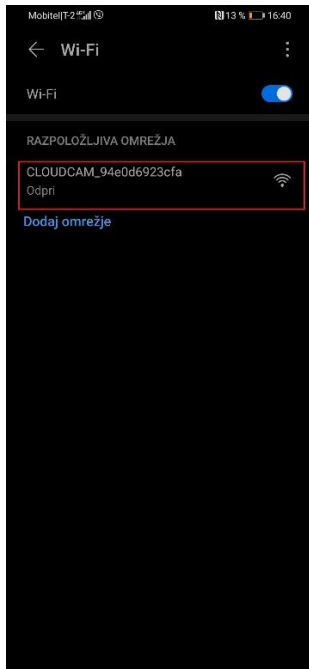
A vezeték nélküli kamera támogatja mind az Android, mind az iOS operációs rendszer használatát:



- A. Android operációs rendszer (pl. Samsung, Huawei, LG, Xiaomi stb.):
 - i. Nyissa meg a Play Áruház alkalmazást (Google Play)
 - ii. Gépelje be "YCC365 Plus", és kövesse az utasításokat az alkalmazás telepítéséhez
- B. iOS operációs rendszer (Apple mobil eszközök)
 - i. Nyissa meg az App Store ii-t. Gépelje be "YCC365 Plus", és kövesse az utasításokat az alkalmazás telepítéséhez
 - ii. Gépelje be "YCC365 Plus", és kövesse az utasításokat az alkalmazás telepítéséhez
 - i. »YCC365 Plus« ter sledite navodilom za namestitev aplikacije

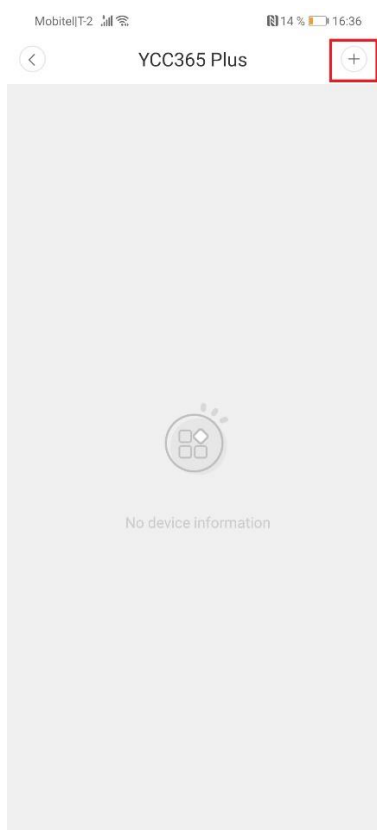
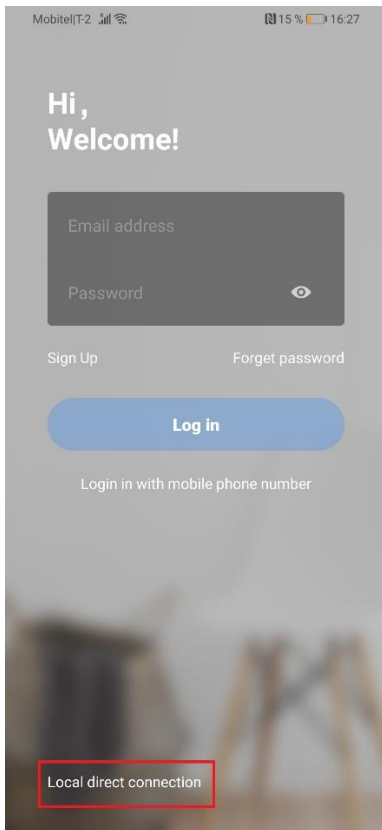
7. CSATLAKOZTATÁSA A KÉPESSÉGET A MOBIL ESZKÖZÉVEL

Mielőtt folytatná, először csatlakoznia kell a telefonhoz a kamerához. Ehhez nyissa meg a telefonon (vagy más mobil eszközön) a Wi-Fi hálózatkezelő központot, és csatlakozzon egy olyan hálózathoz, amelynek kezdőbetűje a "CLOUDCAM_XXXXXXXXXX", ahol a "XXXXXXXXXX" az egyedi kamerakód (egyedi). a termékre ragasztott matricán van, hogy könnyebben azonosíthassa a Wi-Fi hálózatot). Az alábbi képek a telefon és a kamera csatlakoztatása előtti és utáni állapotot mutatják:

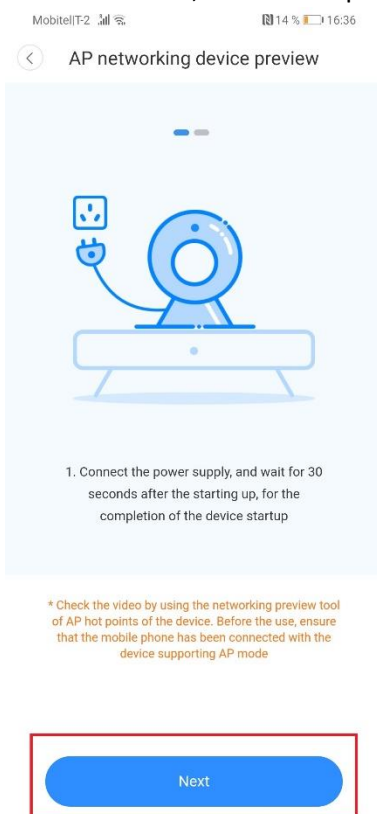


VIGYÁZAT: Ha a Wi-Fi hálózat nem jelenik meg a fényképezőgépben, nyomja meg ismételten 5 másodpercig a kamera hátulján található "RESET" gombot, amíg a hálózat meg nem jelenik.

Ezután nyissa meg a YCC365 Plus alkalmazást, amelyet korábban telepítettek a mobil eszközre, majd kattintson a "Helyi közvetlen kapcsolat" mezőre, majd közvetlenül azután a jobb felső sarokban lévő "+" mezőre:

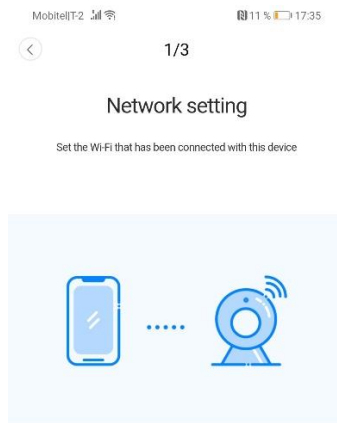


Ezután megnyílik az "AP hálózati eszköz előnézete" felbukkanó ablak, és rákattintunk a "Következő" -re, az alábbi képen látható módon.





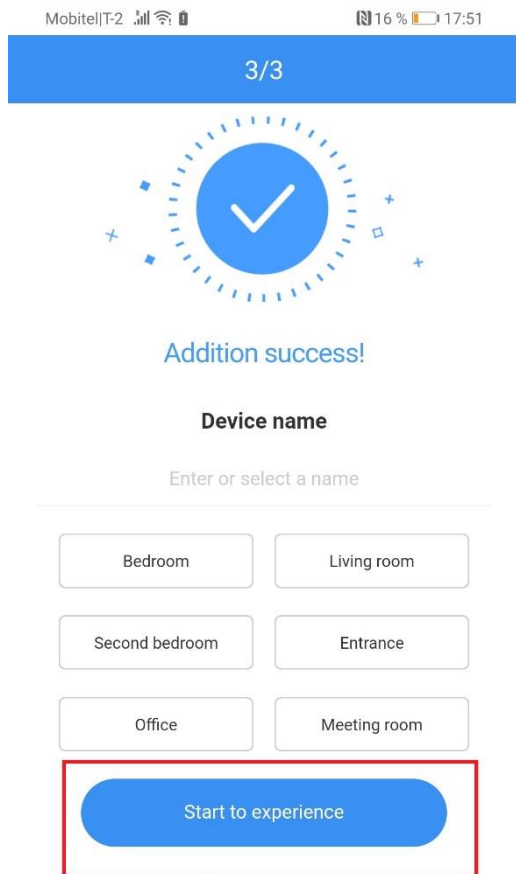
A következő felbukkanó ablakban kattintson újra a "Tovább" gombra:



Ezután megjelenik a következő felbukkanó ablak, amelyben felhasználónevet és jelszót kell megadnunk.
Írja be az "admin" mezőt a felső sorba (felhasználónév) és az "12345" jelszót az alsó mezőbe.

Amikor beírtuk a felhasználói nevet és a jelszót kattintuk a gombra »Next.

Megjelenik a következő ablak:



Ez az ablak tájékoztat arról, hogy sikeresen csatlakoztattuk a kamerát a mobil eszközhöz. Kattintsunk a „Tapasztalat indítása” gombra, és minden készen áll a kamera használatának megkezdésére.

V naslednjem koraku se nam pojavi A következő lépésben a következő ablak jelenik meg a mobil eszközön (bal oldali kép): Most már minden készen áll a kamera működésének megkezdésére. Az alábbiakban bemutatjuk az összes vezérlőgombot, amelyeket az ábrán piros kerettel jelölnek:

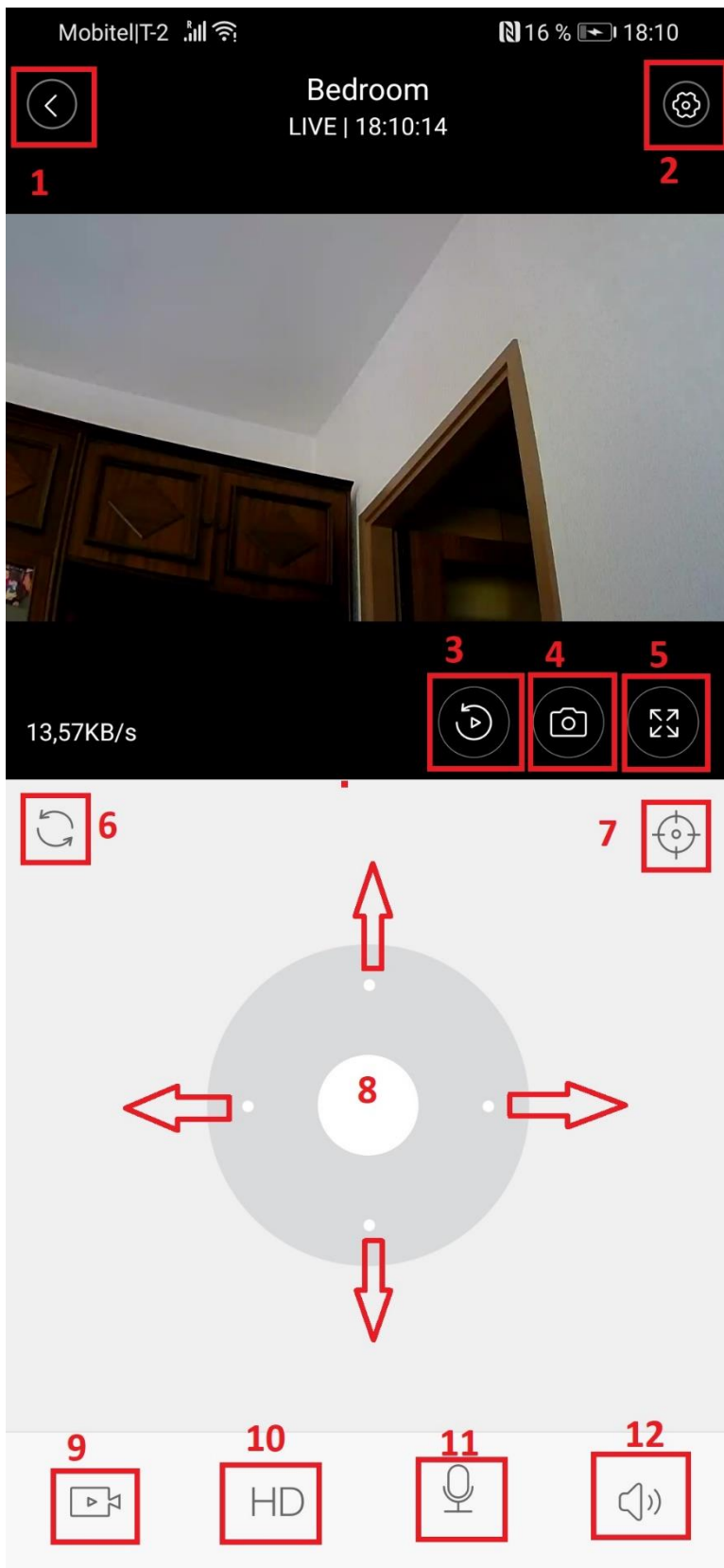
1: Visszatérés a főmenübe

2: Beállítások: itt meghatározhatja az eszköz nevét (Eszköznév), ellenőrizheti az SD-kártya állapotát és a rendelkezésre álló helyet, természetesen, ha behelyezte az SD-kártyát (Memóriakártya-kezelés), vagy megváltoztatta a jelszót (Az eszközjelszó módosítása).

3 A következő lépésben a következő ablak jelenik meg a mobil eszközön (bal oldali kép): Most már minden készen áll a kamera működésének megkezdésére. Az alábbiakban bemutatjuk az összes vezérlőgombot, amelyeket az ábrán piros kerettel jelölnek:

1: Visszatérés a főmenübe

2: Beállítások: itt meghatározhatja az eszköz nevét (Eszköznév), ellenőrizheti az SD-kártya állapotát és a rendelkezésre álló helyet, természetesen, ha behelyezte az SD-kártyát (Memóriakártya-kezelés), vagy megváltoztatta a jelszót (Az eszközjelszó módosítása).



I A következő lépésben a következő ablak jelenik meg a mobil eszközön (bal oldali kép): Most már minden készen áll a kamera működésének megkezdésére. Az alábbiakban bemutatjuk az összes vezérlőgombot, amelyeket az ábrán piros kerettel jelölnek:

- 1: Visszatérés a főmenübe
- 2: Beállítások: itt meghatározhatja az eszköz nevét (Eszköznév), ellenőrizheti az SD-kártya állapotát és a rendelkezésre álló helyet, természetesen, ha behelyezte az SD-kártyát (Memóriakártya-kezelés), vagy megváltoztatta a jelszót (Az eszközjelszó módosítása).

3: Itt érhetjük el az összes felvételt. Itt érhetjük el az összes felvételt.

Ennek a gombnak a megnyomásával azonnali felvételt készítünk a kamerával, amelyet helyben tárolunk mobilkészülékünkben.

5: Váltás teljes képernyős módra. A visszatéréshez nyomja meg a mobil eszközön a „Vissza” gombot.

6: Ezzel a gombbal állítsa vissza a kamera helyzetét az eredeti helyzetbe.

7: Itt definiálhatjuk és menthetjük kameránk különböző pozícióit.

8. Navigációs gombok a kamera vezérléséhez: fel, le, balra és

jobbra.

9: Nyomja meg ezt a gombot a felvétel azonnali elindításához, és elmenti a felvételt a kamerához csatlakoztatott mobil eszközünkre.

10.Váltás a magas / alacsony felbontás mód között

11: Ha megnyomjuk ezt a gombot, és tartjuk lenyomva (!), Akkor létrejön egy kommunikációs rendszer a kamera segítségével. Minél hosszabb ideig tartjuk nyomva ezt a gombot, annál hosszabb ideig a másik oldalán valaki meghallhat bennünket (például a kamera intercomként való használata esetén).

12: Ennek a gombnak a megnyomásával kikapcsolja a kamera mikrofonját, ami azt jelenti, hogy nem hallja a kamera által egyébként érzékelt hangot (alkalmas például szeles napokon, hogy szélhangok ne kerüljenek rögzítésre).

MEGJEGYZÉS: A fényképezőgép infravörös érzékelővel és infravörös érzékelővel van felszerelve az objektív körül, ami azt jelenti, hogy automatikusan vált a nappali és az éjszakai nézet között.

FIGYELMEZTETÉS: Most az úgynevezett "ÉLŐ" módszert használjuk, ami azt jelenti, hogy mobil eszközünk közvetlenül csatlakozik a kamerához. Ez azt jelenti, hogy mindig működjön a Wi-Fi kamera hatótávolságán, ha működtetni akarjuk. Ebben a módszerben a kamera nem működtethető nagyobb távolságból!

Az alábbiakban bemutatjuk, hogyan lehet a kamerát bármilyen helyről használni és működtetni, feltéve, hogy a hely hozzáférhet az internethez. Ehhez először létre kell hoznia egy felhasználói fiókot.

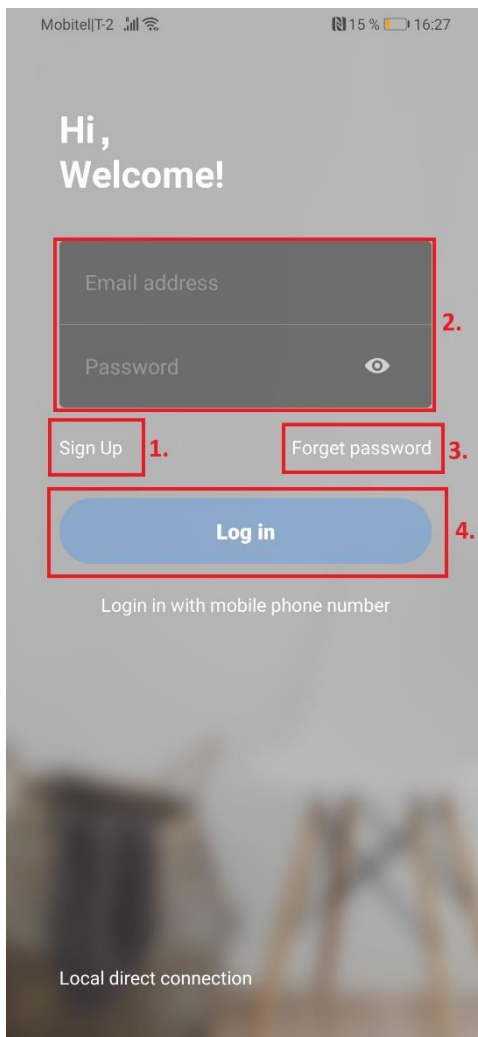
8. FELHASZNÁLÓI FIÓK REGISZTRÁCIÓJA

Amennyiben először használja a készüléket, be kell regisztrálni az email címével. Minden további felhasználásra nem kell ismételni a műveletet, hanem az applikációban beírja az email címét és a jelszót, amelyet ön fog kiválasztani.

A folytatás érdekében a házi vagy a munkai Wi-fi hálózattal kell összekapcsolni.

VIGYÁZAT: Ha továbbra is csatlakoztatta telefonját a kamerából a Wi-Fi hálózathoz (CLOUDCAM_XXXXXX), akkor most ki kell kapcsolnia, és csatlakoznia kell otthoni vagy munkahelyi Wi-Fi-hez.

MEGJEGYZÉS: A kamera csak a 2,4 GHz-es Wi-Fi hálózattal kompatibilis! Ha az útválasztón 5 GHz-es hálózat van beállítva, akkor azt 2,4 GHz-re kell állítani. Forduljon az ISP-hez az ilyen utasításokért.



Nyissa meg újra az YCC365 Plus alkalmazást, majd kattintson a "Regisztráció" elemre, a bal oldali képen látható módon (1-vel jelölve).

Minden további bejegyzéshez csak a 2. mezőbe írjuk be e-mailünket és jelszavakat, majd kattintson a „Bejelentkezés” (4. mező) gombra.

Ha elfelejtette a jelszavát, akkor kattintson a "Jelszó elfelejtése" gombra, és a jelszó visszaállításához kövesse az utasításokat.

FIGYELMEZTETÉS: A jelszónak 6–26 karakterből kell állnia, és nagy- és kisbetűkből és számokból állnia kell! Azt is javasoljuk, hogy párhuzamosan nyissa meg e-mail postafiókját, amelyre visszaigazolós e-mailt kap. A megerősítő e-mailen azonnal meg kell válaszolnia a kézhezvételt, különben a folyamatot meg kell ismételni. A „Regisztráció” mezőre való kattintás után a következő jelenik meg:



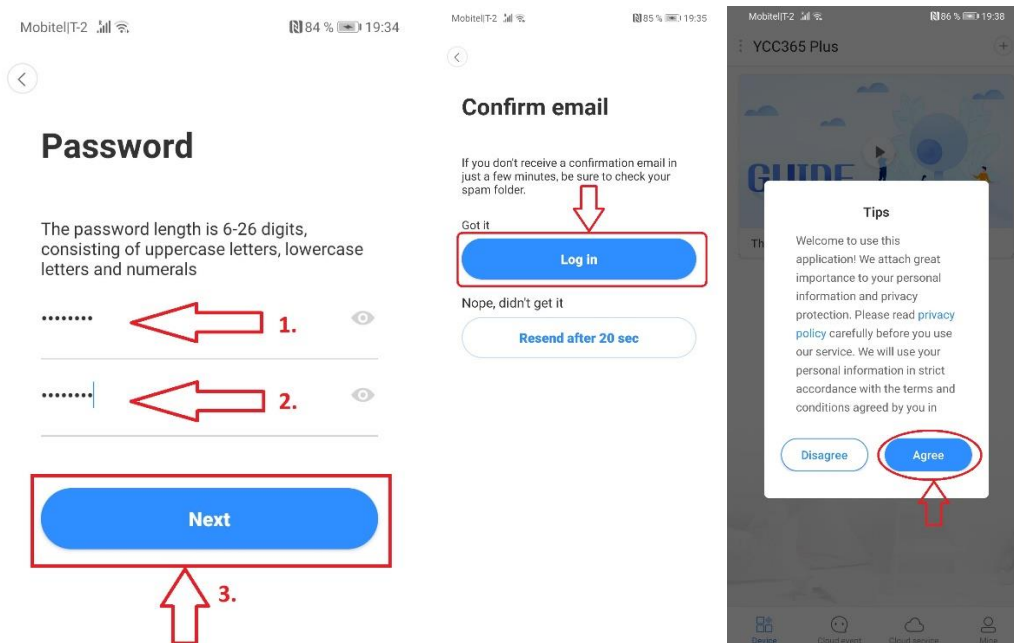
Email address

Email address

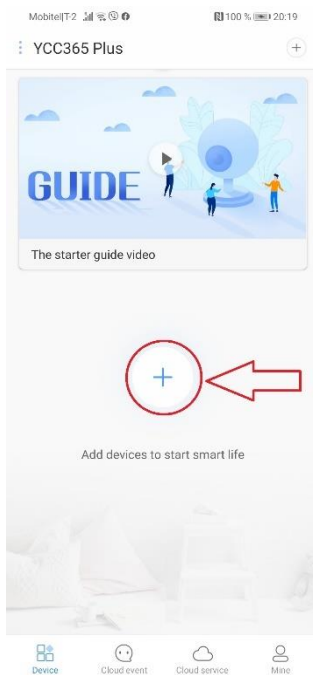


Írja be e-mail címünket az 1. mezőbe (E-mail cím), és erősítse meg a „Tovább-Next” (2. mező) kattintással.

Ezután megjelenik egy jelszóbeviteli felbukkanó ablak:



Írja be a jelszót az 1. mezőbe, ismétlje meg a jelszót a 2. mezőbe, és kattintson a „Next” (3. mező) gombra. Ennek során ellenőrizze, hogy a jelszó kiválasztása megfelel-e a fent leírt utasításoknak. A "Következő" gombra kattintás után megjelenik a "Megerősítés e-mailben" ablak, ami azt jelenti, hogy a megerősítő e-mailt éppen elküldték az Ön e-mail címére, és az alábbiakban meg kell erősíteni az e-mail kézhezvételét. Ezért korábban azt javasoltuk, hogy párhuzamosan nyissa meg e-mail postafiókját a folyamat egyszerűsítése érdekében.



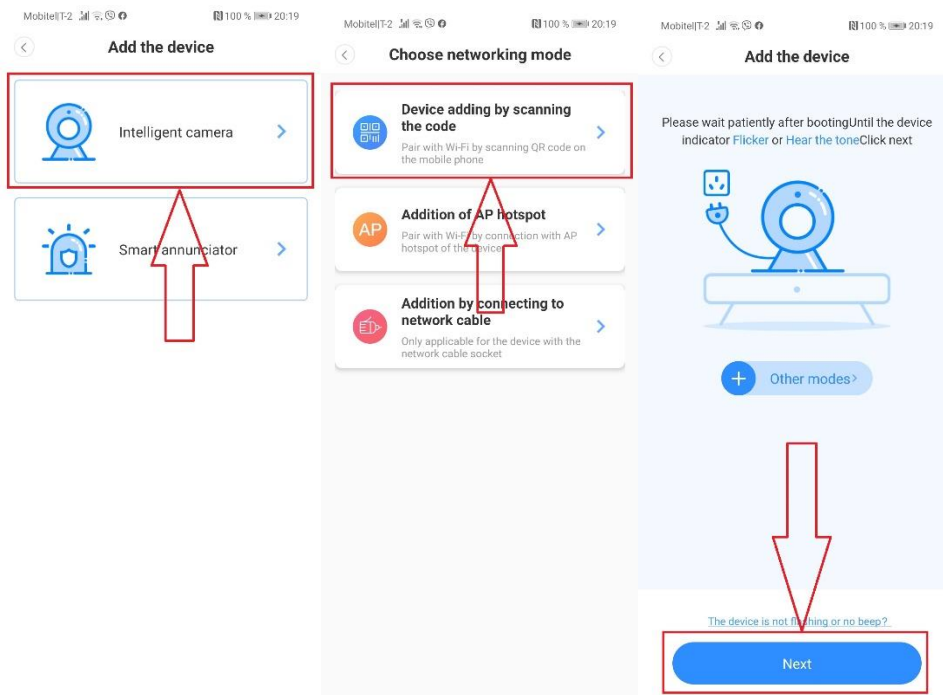
Miután megkapta a megerősítő e-mailt, van egy link (url link), amelyre rá kell kattintania a regisztráció megerősítéséhez. Ezután térjen vissza az "E-mail megerősítése" felbukkanó mezőbe, majd kattintson a "Bejelentkezés" (kép a fenti közepén) elemre, majd rögtön az új felbukkanó ablakban az "Elfogadom" gombra (a jobb oldali kép fölött), amely megerősíti Ön elfogadja a gyártó személyes adatvédelmi politikáját (amely összhangban áll az európai GDPR-előírásokkal).

9. A KAMERA KAPCSOLATÁSA A FELHASZNÁLÓI SZÁMLÁVAL

Az előző fejezetben az "Elfogadom" gombra kattintva a következő felbukkanó ablak (balra) nyílik meg.

Kattintson a "+" jelre a kamera és a felhasználói fiók összekapcsolásának folytatásához, amely lehetővé teszi a kamera elérését bármilyen helyről, ahol van internet-hozzáférés (például amikor otthonról telepített kamerához fér hozzá munka közben vagy üdülési létesítmény).

Azután kattintson az alábbiakra ahogy a kép mutatja:



Először az „Add the device” elnevezésű felbukkanó ablakban kattintson az „Intelligens kamera” elemre, majd a „Válassza ki a hálózati üzemmódot” felbukkanó ablakban kattintson az „Eszköz hozzáadása a kód beolvasásával” elemre, és egy harmadik felbukkanó ablak nyílik meg az amelyet rákattintunk a "Next" -re - ez az eljárás a fenti 3 képen látható.

FONTOS: Most újra kell állítania a kamerát, nyomja meg a kamera hátulján található "RESET" gombot 5 másodpercig.

Amíg a fényképezőgép alaphelyzetbe állítja, a következő ablak nyílik meg, amely felszólítja az otthoni vagy a munkahelyi Wi-Fi hálózat jelszavának megadására (amelyhez jelenleg csatlakozik a mobil eszközhöz):



Connect to Wi-Fi

The device does not support 5G network

My_Wi_fi_home × Switch the network

..... ← 1. 👁

Remember the password

What requirements does the device have on Wi-Fi >

2. ↓

Next

Írja be a Wi-Fi hálózatunk jelszavát (1. mező), majd kattintson a "Tovább" gombra. Időközben a kamerát már alaphelyzetbe hozták (kb. 1-2 percig tart), addig is a kamerából származó hangot kellett hallgatnunk, amely azt mondja nekünk, hogy készen áll egy speciális QR-kód beolvasására, amely a következő lépésben megjelenik mobilkészülékünkön.

Ebben a lépésben egy speciális QR-kód jelenik meg a mobil eszközön, amelyet a kamera lencséje elé kell helyezni, hogy be tudja olvasni.

Vegye figyelembe, hogy a kamera jelenlegi elhelyezési szöge megegyezik a szöggel, amelyben közelebb hozza a mobilkészüléket a kamera lencséjéhez



Javasoljuk, hogy közelítsen kb. 5-10 cm távolságra, amíg sípoló hangot nem hall.



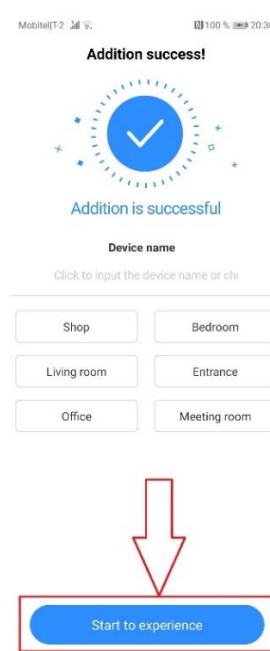
Ha egy sípoló hangot hall, ez azt jelenti, hogy a kamera felismerte a QR-kódot, és a "Sípolás vagy villogó fények" gombra kattintással folytathatja a folyamatot.

If it fails scanning the QR code for a long time, please click to zoom in the QR code and try again.



No voice is heard?

"Beep" or flashing lights



A bal felső kép mutatja a kamera párosításának haladását a Wi-Fi hálózat mögött, és az eljárás befejezése után megjelenik az „Addition success!” Üzenet (jobb felső kép). Kattintson a „Start to experience” gombra, és elkezdheti a kamera működtetését.

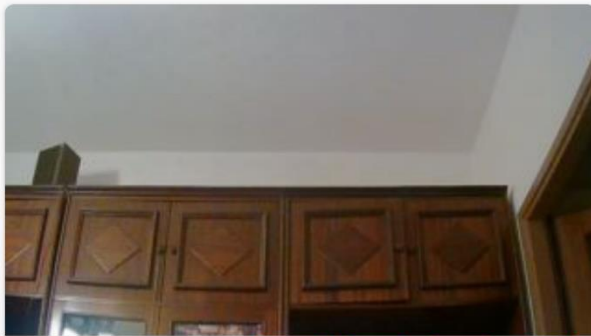
10. KAMERAKEZELÉS

Most, hogy sikeresen csatlakoztattuk a kamerát felhasználói fiókunkhoz és otthoni (vagy munkahelyi) Wi-Fi hálózatunkhoz, a kamerát bármilyen helyről működtethetjük mobilkészülékünkön, ahol van internet-hozzáférés.

A kamera működése ebben az esetben megegyezik a 7. fejezetben már leírtakkal, ezért javasoljuk, hogy olvassa el újra.

Mivel regisztrálta felhasználói fiókját, és csatlakoztatta a kamerát ehhez, most további funkciókkal és kiegészítő beállításokkal rendelkezik, amelyeket az alábbiakban ismertetünk, és megfelelő módon megjelöljük őket a bal oldalon:

1 YCC365 Plus

1. 

Camera



2.



3.



4.



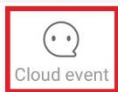
5.

6.



Device

7.



Cloud event

8.



Cloud service

9.



Mine

1: Itt bármilyen számú további kamerát felvehet (ha egynél több kamerát vásárolt).

2: Adatok tárolása a felhőben az Amazon Web Service szolgáltatáson keresztül (fizetett szolgáltatás, az első 30 ingyenesen használható). Ha nem úgy dönt, hogy az adatokat felhőben tárolja, akkor a felvételeket továbbra is helyileg tárolhatja a mobilkészülékén vagy a TF memóriakártyán, amelyet be kell helyezni a hátsó kamerába

3:

Itt felvehet egy felhasználót, akivel meg szeretné osztani a kamerához való hozzáférést. Biztonsági okokból ez a lehetőség nem ajánlott.

4: További kamerabeállítások:

- Device name → Itt megváltoztathatja az eszköz nevét (pl. Iroda, Gyerekszoba, stb.)
- - Eszköz time zone → Itt állítsa be a megfelelő időzónát. Javasoljuk, hogy válassza az Amszterdam / Berlin lehetőséget (ez ugyanaz az időzóna, mint velünk).
- - Device switch → ezzel a kapcsolóval kikapcsolja vagy bekapcsolja. bekapcsolja a kamerát. Ha kikapcsolja ezt a kapcsolót, a fényképezőgép kikapcsol, és semmit sem rögzít.
- Device off at → Ez lehetővé teszi a fényképezőgép automatikus kikapcsolásának időpontjának beállítását. Kattintson az "Ütemezés hozzáadása" elemre, és a "Kikapcsolás ideje" mezőben válassza ki azt az időpontot, amikor a kamera kikapcsol. Ezután kattintson a „Turn on at” mezőre, és

adja meg, hogy mikor kell a kamera újra bekapcsolnia. Kattintson a "Save" gombra az összes módosítás mentéséhez. Az ilyen beállítások mindaddig érvényesek, amíg nem törlik vagy. amíg ki nem kapcsolja őket, ezért azt javasoljuk, hogy használja ezeket a beállításokat, ha már van tapasztalata mögötted.

- Device microphone →
- Miután ismét rákattint a "Continue" elemre, elnémítja a kamera mikrofonját, ami azt jelenti, hogy a kamera már nem érzékeli vagy tárolja a hangot.
- Alarm Tone: Ha aktiválja ezt a funkciót, ez azt jelenti, hogy egy speciális riasztás (sziréna) megszólal minden tárgy érzékelésekor. Zárt helyiségekhez ajánljuk,

mivel a szabadban történő felhasználáskor (még állatok, rovarok, stb. Mozgatásakor is) gyakran bekapcsolható.

- Night vision → itt kikapcsolhatja az éjszakai látás lehetőségét, amely erősen elkísérli, és azt javasoljuk, hogy hagyja el a gyári beállításokat. Csak így lehet a kamera automatikusan váltani az éjszakai és nappali látás között, ami a felhasználó számára legkényelmesebb.
 - Image rollover 180° → Ha aktiválja ezt az opciót, akkor a mobil eszközön megjelenített kép automatikusan elfordul 180 ° -kal.
 - Device details → itt információkat talál az eszközéről
 - Private share →
 - ugyanaz a funkció, mint amit a fenti ábra harmadik pontja ír le. Nagyon óvatosan javasoljuk, hogy kivel osztja meg az eszközhöz való hozzáférést
 - Motion detection → Automatikus mozgásérzékelés. Ha ez az opció engedélyezve van, a kamera automatikusan felismeri a mozgást és push-up értesítésekkel értesíti Önt. Ha az opció le van tiltva, akkor nem fog értesítéseket kapni.
 - Sound detection → Automatikus hangérzékelés. Ha ez az opció engedélyezve van, a kamera automatikusan felismeri a hangokat és értesítést küld push-up értesítésekkel. Ha az opció le van tiltva, akkor nem fog értesítéseket kapni.
 - Push notification settings → Itt állíthatja be, hogy mikor és hogyan szeretne értesítéseket kapni a kamera által észlelt eseményekről. "Receive notifications" - ha ezt az opciót választja, akkor a kamera által észlelt összes értesítést megkapja. "Receive summary" - itt csak a kamera által rögzített események összefoglalását kapja, megadva azt az időtartamot, amelyben értesítéseket szeretne kapni: 1 perc, 5 perc, 10 perc, 30 perc vagy óránként (60 perc vagy 1 óra). A „Stop notifications time” opcióval 3 olyan időintervallumot állíthat be, amelyen belül nem szeretne üzenetet kapni a fényképezőgépről. "Receive app notifications" - ha ez az opció ki van kapcsolva, az azt jelenti, hogy soha nem fog üzenetet vagy üzenetet kapni. bejelentett.
 - Device storage – az adattárolás áttekintése (a felhőben vagy SD-kártyán keresztül). „My cloud packages” - itt kiválaszthat és megvásárolhat nagyobb mennyiségeket tárolásra a felhőalapú szolgáltatáson keresztül. „Delete the cloud storage” - ha itt megerősíti a „Confirm” megnyomásával, akkor a felhőben jelenleg tárolt adatok törlődnek. "SD-card status" - itt láthatja, hogy mennyi hely van még az SD-kártyán.
 - Play videos from –
 - itt kiválaszthatja, hogy a felvételeket felhőből vagy SD-kártyáról játssza-e le.
 - Change Wi-Fi network – itt megváltoztathatja (hozzáadhatja) a wi-fi hálózatokat.
 - Reboot device –ez távolról visszaállítja az eszközt
 - **Remove device – nagyon fontos lehetőség, ha a fényképezőgépet másik helyre szeretné telepíteni. Amíg nem távolítja el az eszközt az alkalmazásból, addig sehol másutt nem tudja telepíteni, mivel üzenetet kap, hogy az eszköz már telepítve van egy másik helyre**
- 5: Gyorsbillentyű a kamera be- és kikapcsolásához

6: Ha több biztonsági kamera van telepítve és csatlakoztatva egy felhasználói fiókhoz, akkor az "Device" kattintással válthat a különböző kamerák között.

7: A kamera által észlelt (a felhőben tárolt) események itt tárolódnak. 30 nap elteltével az alkalmazás figyelmezteti Önt, ha külön kíván fizetni a felhőben történő további felhasználásért és tárolásért, vagy inkább SD-kártyájára kíván menteni.

8: Információ a felhőalapú előfizetéséről és az előfizetés lejártáról.

9: Itt hozzáférhet fiókjához, megváltoztathatja a jelszavát (az e-mail cím bal oldalán található ikonra kattintva). További információk és segítség is rendelkezésre állnak, ha a fényképezőgép működtetésével kapcsolatos problémák merülnek fel, de jelenleg kizárólag angol nyelven érhetők el.

Az összes többi funkció már szerepel a 7. fejezetben.

11. MEGJEGYZÉSEK

A felhőalapú szolgáltatásokat az Amazon AWS támogatja, az összes videót és üzenetet az Amazon online szolgáltatásai tárolják. Ezt az USA és az EU közötti Safe Harbor protokoll hitelesítéssel hitelesítette, így a biztonság és a magánélet sérthetetlen. A felhőalapú előfizetési csomag miatt a csomag a kiválasztott eszközhöz van kötve, ha a kamera nem működik, és az előfizetési csomagot át kell helyeznie egy új eszközre, vegye fel a kapcsolatot az eladóval.

TF-kártya (memóriakártya) követelmények:

- A. A memóriakártya kapacitása 8-128G
- B. C10 osztály
- C. Formátum: FAT32 vagy exFAT
- D. Használja a formázás után
- E. Ajánlott: Kingston / SanDisk / Samsung Ellenőrizze az "SD Card State" gombot.

12. GYAKORI KÉRDÉSEK

Naprave ni mogoče dodati? A készüléket nem bírja hozzá adni?

- A. Győződjön meg arról, hogy a kamera vissza lett állítva.
- B. Nyomja meg a RESET gombot, amíg sípolást nem hall
- C. Csak a 2,4 GHz-es Wi-Fi-t támogatja, ha a Wi-Fi útválasztója 5 GHz-es, váltson dupla 2,4 / 5 GHz-es módra.

Kapcsolja be a GPS-t, mielőtt hozzáadja az eszközt az Android mobiltelefonhoz. A telepítés befejezése után be kell kapcsolnia a GPS-t, amikor az alkalmazást első alkalommal használja. Ha nem volt hajlandó bekapcsolni a GPS-t, távolítsa el és telepítse újra az alkalmazást. Ellenőrizze, hogy a kamera nincs-e csatlakoztatva egy másik fiókhhoz!

Mennyi a felvételi időköz a TF kártyán?

A videofájl mérete korlátozott. Ha a videó mérete megközelíti a kritikus értéket, létrejön egy videofájl, és a következő videó folytatja a felvételt. Az intervallum létezik, de nagyon rövid.

Nem lehet azonosítani a TF kártyát?

Ellenőrizze, hogy a TF kártya megfelel-e a minőségi követelményeknek

Amikor a felhőalapú szolgáltatás lejárt, a videó felvételének üteme üres. A videót nem lehet lejátszani a felhőalapú szolgáltatás lejártát követően. Ha a kamerában nincs TF kártya, a videót nem lehet rögzíteni. Ha a TF-kártya mindig működik, és a videofájlok eltűntek, ellenőrizze a TF-kártya állapotát. Ha az alkalmazás normálisan működik, de nem készül felvétel, kérjük, formázza a TF kártyát. Ha még mindig nem működik, szerezzen be új TF-kártyát, és próbálja újra.

Miért nem kapok értesítést a telefonomról?

Ügyeljen arra, hogy az alkalmazás értesítéseket kapjon. Ha az alkalmazáson keresztül valós időben néz videókat, akkor nem kap riasztási értesítéseket, mivel ezek nem szükségesek állandó élő megfigyeléshez. A fejlett riasztórendszer nem küld folyamatosan értesítéseket. Az összes video-értesítés azonban mentésre és rögzítésre kerül.

A kamera kapcsolat elveszett?

Ellenőrizze az áramellátást és az internetet, majd indítsa újra a kamerát. Ha ez nem működik, távolítsa el a kamerát az alkalmazásból, és vegye fel újra.

Hogyan láthatják mások a videót?

Ossza meg az alkalmazásfiókot másokkal.

Miért nem sikerült kamerát hozzáadni egy másik fiókhoz?

Az alkalmazás egy kamera, egy fiók elvén működik. Ha hozzá kell adnia a kamerát egy másik fiókhoz, először távolítsa el a jelenlegi fiókból.

Ez nem orvosi eszköz, ha bármilyen fizikai sérülése és / vagy egészségügyi problémája van, kérjük, használat előtt konzultáljon orvosával!

Alkalmas gyerekeknek 10 éves kortól.

Újrahasznosítási és ártalmatlanítási utasítások

Ez a címke azt jelenti, hogy ezt a terméket az EU-ban nem szabad más háztartási hulladékkal együtt megsemmisíteni. A hulladék ellenőrizetlen ártalmatlanításából eredő lehetséges környezeti vagy emberi egészségkárosodások megelőzése érdekében felelősségteljesen újrahasznosítsa a terméket, hogy elősegítse az anyagi erőforrások fenntartható újrafelhasználását. Használt eszköz visszajuttatásához használja a szállítási és gyűjtő rendszert, vagy vegye fel a kapcsolatot a kereskedővel, ahonnan a terméket vásárolta. Az eladó elfogadhatja ezt a terméket környezetbarát újrahasznosítás céljából.

A gyártó nyilatkozata arról, hogy a termék megfelel az alkalmazandó EU irányelvek követelményeinek.

